

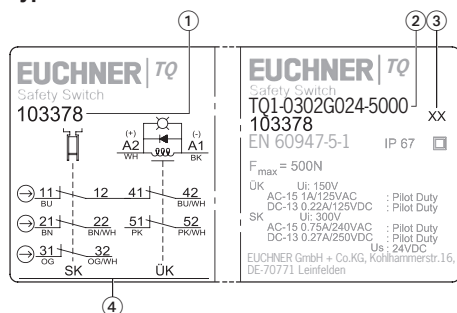
## Gültigkeit

Diese Betriebsanleitung gilt für alle TQ... Diese Betriebsanleitung bildet zusammen mit dem Dokument *Sicherheitsinformation* sowie einem ggf. verfügbaren Datenblatt die vollständige Benutzerinformation für Ihr Gerät.

### Wichtig!

Beachten Sie, dass Sie die für Ihre Produktversion gültige Betriebsanleitung verwenden. Die Versionsnummern finden Sie auf dem Typschild ihres Produkts. Bei Fragen wenden Sie sich an den EUCHNER Service.

## Typenschild Sicherheitsschalter



- ① Artikelnummer
- ② Artikelbezeichnung
- ③ Fertigungscode
- ④ Schaltsymbol

## Ergänzende Dokumente

Die Gesamtdokumentation für dieses Gerät besteht aus folgenden Dokumenten:

Dokumenttitel (Dokumentnummer)	Inhalt	
Sicherheitsinformation (2525460)	Grundlegende Sicherheitsinformationen	
Betriebsanleitung (2103787)	(dieses Dokument)	
Konformitätserklärung	Konformitätserklärung	
Ggf. Ergänzungen zur Betriebsanleitung	Ggf. zugehörige Ergänzungen zur Betriebsanleitung oder Datenblätter berücksichtigen.	

### Wichtig!

Lesen Sie immer alle Dokumente durch, um einen vollständigen Überblick für die sichere Installation, Inbetriebnahme und Bedienung des Geräts zu bekommen. Die Dokumente können unter [www.euchner.de](http://www.euchner.de) heruntergeladen werden. Geben Sie hierzu die Dok. Nr. oder die Bestellnummer des Geräts in die Suche ein.

## Bestimmungsgemäßer Gebrauch

Sicherheitsschalter der Baureihe TQ sind Verriegelungseinrichtungen mit Zuhaltung für den Prozessschutz (Bauart 2) ohne sichere Überwachung der Zuhaltung. Der Betätiger besitzt eine geringe Codierungsstufe. In Verbindung mit einer beweglichen trennenden Schutz-einrichtung und der Maschinensteuerung verhindert dieses Sicherheitsbauteil, dass gefährliche Maschinenfunktionen ausgeführt werden, solange die Schutz-einrichtung geöffnet ist. Wenn die Schutz-einrichtung während der gefährlichen Maschinenfunktion geöffnet wird, wird ein Stoppbefehl ausgelöst.

Das bedeutet:

- Einschaltbefehle, die eine gefährliche Maschinenfunktion hervorrufen, dürfen erst dann wirksam werden, wenn die Schutz-einrichtung geschlossen ist.
- Das Öffnen der Schutz-einrichtung löst einen Stoppbefehl aus.
- Das Schließen einer Schutz-einrichtung darf kein selbstständiges Anlaufen einer gefährlichen Maschinenfunktion hervorrufen. Hierzu muss ein separater Startbefehl erfolgen. Ausnahmen hierzu siehe EN ISO 12100 oder relevante C-Normen

Geräte dieser Baureihe eignen sich nur für den Prozessschutz.

Vor dem Einsatz des Geräts ist eine Risikobeurteilung an der Maschine durchzuführen z. B. nach folgenden Normen:

- EN ISO 13849-1
- EN ISO 12100
- EN IEC 62061

Zum bestimmungsgemäßen Gebrauch gehört das Einhalten der einschlägigen Anforderungen für den Einbau und Betrieb, insbesondere nach folgenden Normen:

- EN ISO 13849-1
- EN ISO 14119
- EN IEC 60204-1

### Wichtig!

- Der Anwender trägt die Verantwortung für die korrekte Einbindung des Geräts in ein sicheres Gesamtsystem. Dazu muss das Gesamtsystem z. B. nach EN ISO 13849-1 validiert werden.
- Wird zur Bestimmung des Performance Levels (PL) das vereinfachte Verfahren nach EN ISO 13849-1:2023, Abschnitt 6.2.3 benutzt, reduziert sich möglicherweise der PL, wenn mehrere Geräte hintereinander geschaltet werden.
- Eine logische Reihenschaltung sicherer Kontakte limitiert unter Umständen den erreichbaren Performance Level (PL). Nähere Informationen hierzu gibt EN ISO 14119:2025, Abschnitt 9.4.
- Liegt dem Produkt ein Datenblatt bei, gelten die Angaben des Datenblatts, falls diese von der Betriebsanleitung abweichen.

## Sicherheitshinweise

### ⚠ WARNUNG

Lebensgefahr durch unsachgemäßen Einbau oder Umgehen (Manipulation). Sicherheitsbauteile erfüllen eine Personenschutz-Funktion.

- Sicherheitsbauteile dürfen nicht überbrückt, weggedreht, entfernt oder auf andere Weise unwirksam gemacht werden. Beachten Sie hierzu insbesondere die Maßnahmen zur Verringerung der Umgehungsmöglichkeiten nach EN ISO 14119:2025, Abschnitt 8.

- Der Schaltvorgang darf nur durch speziell dafür vorgesehene Betätiger ausgelöst werden.

- Stellen Sie sicher, dass kein Umgehen durch Ersatzbetätiger stattfindet. Beschränken Sie hierzu den Zugang zu Betätigern und z. B. Schlüsseln für Entriegelungen.

- Montage, elektrischer Anschluss und Inbetriebnahme ausschließlich durch autorisiertes Fachpersonal, welches über spezielle Kenntnisse im Umgang mit Sicherheitsbauteilen verfügt.

### ⚠ VORSICHT

Gefahr durch hohe Gehäusetemperatur.

- Schalter gegen Berühren durch Personen oder brennbarem Material schützen.

## Funktion

Der Sicherheitsschalter ermöglicht das Zuhalten von beweglichen trennenden Schutz-einrichtungen für den Prozessschutz.

Im Schalterkopf befindet sich eine drehbare Schaltwalze, die durch den Zuhaltebolzen blockiert/freigegeben wird.

Beim Einführen/Herausziehen des Betätigers und beim Aktivieren/Entsperren der Zuhaltung wird der Zuhaltebolzen bewegt. Dabei werden die Schaltkontakte betätigt.

Bei blockierter Schaltwalze (Zuhaltung aktiv) kann der Betätiger nicht aus dem Schalterkopf gezogen werden. Konstruktionsbedingt kann die Zuhaltung nur aktiviert werden, wenn die Schutz-einrichtung geschlossen ist (Fehlschließsicherung).

Die Stellungsüberwachung der Schutz-einrichtung und die Verriegelungsüberwachung erfolgt dabei über zwei getrennte Schaltelemente (siehe Bild 1).

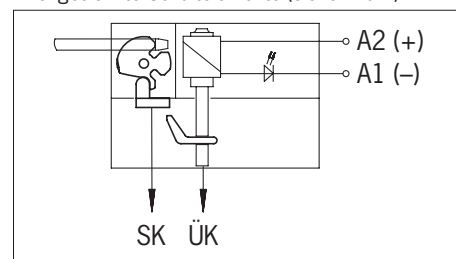


Bild 1: Funktion Sicherheitsschalter TQ

Die Konstruktion des Sicherheitsschalters ist so ausgeführt, dass Fehlerausschlüsse auf interne Fehler gemäß EN ISO 13849-2:2013, Tabelle A4, angenommen werden können.

## Meldekontakte für die Stellung der Zuhaltung

Alle Ausführungen verfügen über mindestens einen Kontakt für die Überwachung der Zuhaltung. Beim Entsperren der Zuhaltung, werden diese Kontakte geöffnet.

## Ausführung TQ1

(Zuhaltung durch Federkraft betätigt und durch Energie EIN entsperrt)

- Zuhaltung aktivieren:  
Schutz-einrichtung schließen, Spannung vom Magnet trennen ➔ LED aus
- Zuhaltung entsperren:  
Spannung an Magnet anlegen ➔ LED an

Die durch Federkraft betätigte Zuhaltung arbeitet nach dem Ruhestromprinzip. Bei Unterbrechung der Spannung am Magnet bleibt die Zuhaltung aktiv und die Schutz-einrichtung kann nicht unmittelbar geöffnet werden.

Ist die Schutz-einrichtung bei Unterbrechung der Spannungsversorgung geöffnet und wird dann geschlossen, wird die Zuhaltung aktiviert. Das kann dazu führen, dass Personen unbeabsichtigt eingeschlossen werden.

## Ausführung TQ2

(Zuhaltung durch Energie EIN betätigt und durch Federkraft entsperrt)

### Wichtig!

- Zuhaltungen nach dem Arbeitsstromprinzip sind nicht für den Personenschutz vorgesehen.
- Der Einsatz als Zuhaltung für den Personenschutz ist nur in Sonderfällen nach strenger Bewertung des Unfallrisikos möglich (siehe EN ISO 14119:2025, Abschnitt 6.6.1!)

- Zuhaltung aktivieren:  
Schutz-einrichtung schließen, Spannung an Magnet anlegen ➔ LED an
- Zuhaltung entsperren:  
Spannung vom Magnet trennen ➔ LED aus

Die durch Magnetkraft betätigte Zuhaltung arbeitet nach dem Arbeitsstromprinzip. Bei Unterbrechung der Spannung am Magnet, wird die Zuhaltung entsperrt und die Schutz-einrichtung kann unmittelbar geöffnet werden!

## Schaltzustände

Die detaillierten Schaltzustände für Ihren Schalter finden Sie in Bild 4. Dort sind alle verfügbaren Schaltelemente beschrieben.

## Schutz-einrichtung geöffnet

TQ1 und TQ2:

Die Sicherheitskontakte (→) sind geöffnet.

## Schutzeinrichtung geschlossen und nicht zugehalten

TQ1 und TQ2:

Die Sicherheitskontakte  $\ominus$  sind geschlossen, die Meldekontakte der Zuhaltung sind geöffnet.

## Schutzeinrichtung geschlossen und zugehalten

TQ1 und TQ2:

Die Sicherheitskontakte  $\ominus$  sind geschlossen, die Meldekontakte der Zuhaltung sind geschlossen.

## Auswahl des Betätigers

### HINWEIS

- Schäden am Gerät durch ungeeigneten Betätiger. Achten Sie darauf den richtigen Betätiger auszuwählen (siehe Tabelle in Bild 5).
- Achten Sie dabei auch auf den Türradius und die Befestigungsmöglichkeiten (siehe Bild 6).

## Manuelles Entsperren

In einigen Situationen ist es erforderlich, die Zuhaltung manuell zu entsperren (z. B. bei Störungen oder im Notfall). Nach dem Entsperren sollte eine Funktionsprüfung durchgeführt werden.

Weitere Informationen finden Sie in der Norm EN ISO 14119:2025, Abschnitt 7.2.3. Das Gerät kann folgende Entsperrfunktionen besitzen:

## Hilfsentriegelung mit Schraubendreher

### Wichtig!

Anwendung nur im Notfall!

- Nach der Entriegelung muss die Schraube mit 0,3 bis max. 0,5 Nm angezogen werden.

Bei Funktionsstörungen kann mit der Hilfsentriegelung die Zuhaltung, unabhängig vom Zustand des Magnets, entsperrt werden.

Beim Betätigen der Hilfsentriegelung werden die Meldekontakte der Zuhaltung geöffnet.

## Hilfsentriegelung betätigen

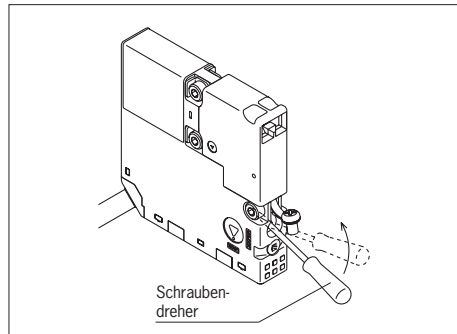


Bild 2: Hilfsentriegelung mit Schraubendreher

1. Schraube seitlich am Sicherheitsschalter (unter dem Betätigungsschlitz) entfernen.
  2. Mit einem kleinen Schraubendreher die Zunge im Inneren in Richtung der LED drücken, bis der Betätiger entriegelt ist.
- ➔ Die Zuhaltung ist entsperrt

### Wichtig!

- Beim manuellen Entsperren darf der Betätiger nicht unter Zugspannung stehen.
- Zur Sicherung gegen Manipulation muss die Hilfsentriegelung vor Inbetriebnahme des Schalters versiegelt werden (z. B. durch Sicherungslack).
- Die Sicherungsschraube muss nach der Montage und nach jedem Gebrauch der Hilfsentriegelung wieder eingeschraubt und versiegelt werden (z. B. durch Sicherungslack). Anzugsdrehmoment 0,5 Nm.

## Hilfsentriegelung mit Dreikant

### Wichtig!

- Dreikantschlüssel immer bis zum jeweiligen Anschlag drehen!
- Falls der Schlüssel nicht bis zum Anschlag gedreht wird kann dies Schaltfehler oder sogar die Beschädigung des Sicherheitsschalters zur Folge haben.

Funktion wie bei Hilfsentriegelung mit Schraubendreher.

## Hilfsentriegelung betätigen

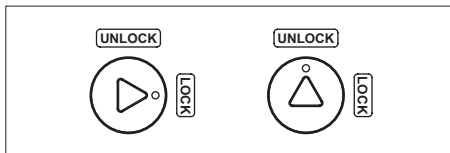


Bild 3: Hilfsentriegelung mit Dreikant

- Dreikantschlüssel in die Entriegelung am Schalter einführen und um 90° in die entriegelte Position drehen.

### Wichtig!

Beim manuellen Entsperren darf der Betätiger nicht unter Zugspannung stehen.

## Montage

### HINWEIS

Geräteschäden durch falschen Anbau und ungeeignete Umgebungsbedingungen

- Sicherheitsschalter und Betätiger dürfen nicht als Anschlag verwendet werden.
- Führen Sie vor der Montage den Betätiger in den Schalterkopf ein.
- Beachten Sie EN ISO 14119:2025, Abschnitte 6.2 und 6.3, zur Befestigung des Sicherheitsschalters und des Betätigers.
- Nach der Positionierung eines Radiusbetätigers, sollten die Einstellschrauben gesichert werden. (z. B. mit Loctite).
- Beachten Sie EN ISO 14119:2025, Abschnitt 8, zur Verringerung von Umgehungsmöglichkeiten einer Verriegelungseinrichtung
- Schützen Sie den Schalterkopf vor Beschädigung sowie vor eindringenden Fremdkörpern wie Spänen, Sand, Strahlmitteln usw.
- Die angegebene IP-Schutzart gilt nur bei korrekt angezogenen Gehäuseschrauben, Leitungseinführungen und Steckverbindern. Anzugsdrehmomente beachten.
- Die Sicherungsschraube der Hilfsentriegelung muss vor Inbetriebnahme versiegelt werden. (z. B. durch Sicherungslack).

## Elektrischer Anschluss

### ! WARNUNG

Verlust der Sicherheitsfunktion durch falschen Anschluss.

- Für Sicherheitsfunktionen nur sichere Kontakte  $\ominus$  verwenden. Meldekontakte dürfen nicht für Sicherheitsfunktionen verwendet werden.
- Bei der Auswahl von Isolationsmaterial bzw. Anschlusslitzen auf die erforderliche Temperaturbeständigkeit sowie mechanische Belastbarkeit achten!
- Isolieren Sie die Einzeldrähte mit einer Länge von  $6 \pm 1$  mm ab, um einen sicheren Kontakt zu gewährleisten.

## Funktionsprüfung

### ! WARNUNG

Tödliche Verletzung durch Fehler während der Funktionsprüfung.

- Stellen Sie vor der Funktionsprüfung sicher, dass sich keine Personen im Gefahrenbereich befinden.
- Beachten Sie die geltenden Vorschriften zur Unfallverhütung.

Überprüfen Sie nach der Installation und nach jedem Fehler die korrekte Funktion des Geräts.

Gehen Sie dabei folgendermaßen vor:

### Mechanische Funktionsprüfung

Der Betätiger muss sich leicht in den Betätigungskopf einführen lassen. Zur Prüfung Schutz Einrichtung mehrmals schließen. Vorhandene manuelle Entriegelungen (außer Hilfsentriegelung) müssen ebenfalls auf deren Funktion geprüft werden.

### Elektrische Funktionsprüfung

1. Betriebsspannung einschalten.
  2. Alle Schutz Einrichtungen schließen und Zuhaltung aktivieren.
- ➔ Die Maschine darf nicht selbständig anlaufen.
  - ➔ Die Schutz Einrichtung darf sich nicht öffnen lassen.
3. Maschinenfunktion starten.
  - ➔ Die Zuhaltung darf sich nicht entsperren lassen, solange die Maschinenfunktion aktiv ist.
4. Maschinenfunktion stoppen und Zuhaltung entsperren.
  - ➔ Die Schutz Einrichtung muss so lange zugehalten bleiben, bis keine Gefahr für den Prozess mehr besteht.
  - ➔ Maschinenfunktion darf sich nicht starten lassen, solange die Zuhaltung entsperrt ist.

Wiederholen Sie die Schritte 2 - 4 für jede Schutz-einrichtung einzeln.

## Kontrolle und Wartung

### ! WARNUNG

Gefahr von schweren Verletzungen durch den Verlust der Sicherheitsfunktion.

- Bei Beschädigung oder Verschleiß muss der gesamte Schalter mit Betätiger ausgetauscht werden. Der Austausch von Einzelteilen oder Baugruppen ist nicht zulässig.
- Überprüfen Sie in regelmäßigen Abständen und nach jedem Fehler die korrekte Funktion des Geräts. Hinweise zu möglichen Zeitintervallen entnehmen Sie der EN ISO 14119:2025, Abschnitt 9.2.1.

Um eine einwandfreie und dauerhafte Funktion zu gewährleisten, sind folgende Kontrollen erforderlich:

- einwandfreie Schaltfunktion
- sichere Befestigung aller Bauteile
- Beschädigungen, starke Verschmutzung, Ablagerungen und Verschleiß
- Dichtheit der Kabeleinführung
- gelockerte Leitungsanschlüsse bzw. Steckverbinder.

**Info:** Das Baujahr ist in der unteren, rechten Ecke des Typschilds ersichtlich.

## Haftungsausschluss und Gewährleistung

Wenn die o. g. Bedingungen für den bestimmungsgemäßen Gebrauch nicht eingehalten werden oder wenn die Sicherheitshinweise nicht befolgt werden oder wenn etwaige Wartungsarbeiten nicht wie gefordert durchgeführt werden, führt dies zu einem Haftungsausschluss und dem Verlust der Gewährleistung.

Die EU-Konformitätserklärung finden Sie unter [www.euchner.de](http://www.euchner.de). Geben Sie dazu die Bestellnummer Ihres Geräts in die Suche ein. Unter *Downloads* ist das Dokument verfügbar.

## Service

Wenden Sie sich im Servicefall an:

EUCHNER GmbH + Co. KG  
Kohlhammerstraße 16  
70771 Leinfelden-Echterdingen  
Deutschland

**Servicetelefon:**  
+49 711 7597-500

**E-Mail:**  
support@euchner.de

**Internet:**  
[www.euchner.de](http://www.euchner.de)

## Technische Daten

Parameter	Wert
Gehäusewerkstoff	Glasfaserverstärkter Thermoplast
Schutzart	IP67
Mechanische Lebensdauer	1 x 10 <sup>6</sup> Schaltspiele
Elektrische Lebensdauer DC-12 0,4 A/125 V AC-12 2 A/125 V	1 x 10 <sup>8</sup>
Umgebungstemperatur	-25 ... +50 °C
Verschmutzungsgrad	3 (Industrie)
Einbaulage	beliebig
Anfahrsgeschwindigkeit max.	3 ... 60 m/min
Auszugskraft (nicht zugehalten)	10 N
Rückhaltekraft	1 N
Betätigungskraft max. bei 20 °C	5 N
Betätigungshäufigkeit	900/h
Schaltprinzip	Schleichschaltglied
Kontaktwerkstoff	Silberlegierung hauchvergoldet
Anschlussart	Anschlussleitung 5 m
Bemessungsisolationsspannung	
Sicherheitskontakt SK	U <sub>i</sub> = 250 V
Überwachungskontakt ÜK	U <sub>i</sub> = 150 V
Bemessungsstoßspannungs- festigkeit	U <sub>imp</sub> = 2,5 kV (1,5 kV zwischen den Kontakten)
Bedingter Kurzschlussstrom	100 A
Schaltspannung min. bei 10 mA	12 V
Gebrauchskategorie	AC-15 1 A 125 V/DC-13 1 A 24 V
Schaltstrom min. bei 24 V	1 mA
Kurzschlusschutz (Steuersicherung)	2,5 A gG
Konv. thermischer Strom I <sub>th</sub>	2,5 A
Magnetbetriebsspannung/ Magnetleistung	DC 24 V (+10%/-15%) 2,7 W
Einschaltdauer ED	100 %
Zuhaltekraft	F <sub>max</sub>
BETAETIGER-Q-..., RADIUSBETAETIGER-Q-...	500 N
<b>Technische Daten gemäß TÜV und UL</b>	
Gebrauchskategorie	Sicherheitskontakt U <sub>i</sub> 300 V AC-15 0,75A/240VAC: Pilot Duty DC-13 0,27A/250VDC: Pilot Duty  Überwachungskontakt U <sub>i</sub> 150 V AC-15 1A/125VAC: Pilot Duty DC-13 0,22A/125VDC: Pilot Duty

**Kennwerte nach EN ISO 13849-1**

<b>Überwachung der Stellung der Schutzeinrichtung</b>	
B <sub>100</sub> bei DC-12 100 mA/24 V	2 x 10 <sup>6</sup>

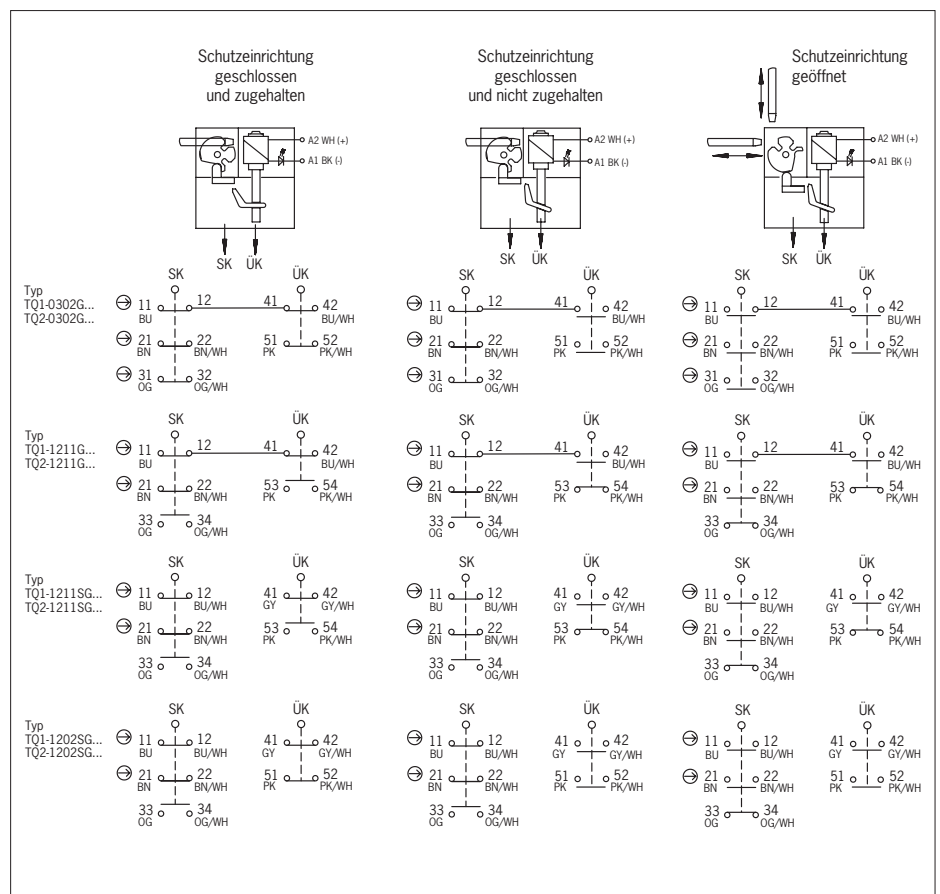


Bild 4: Schaltelemente und Schaltfunktionen

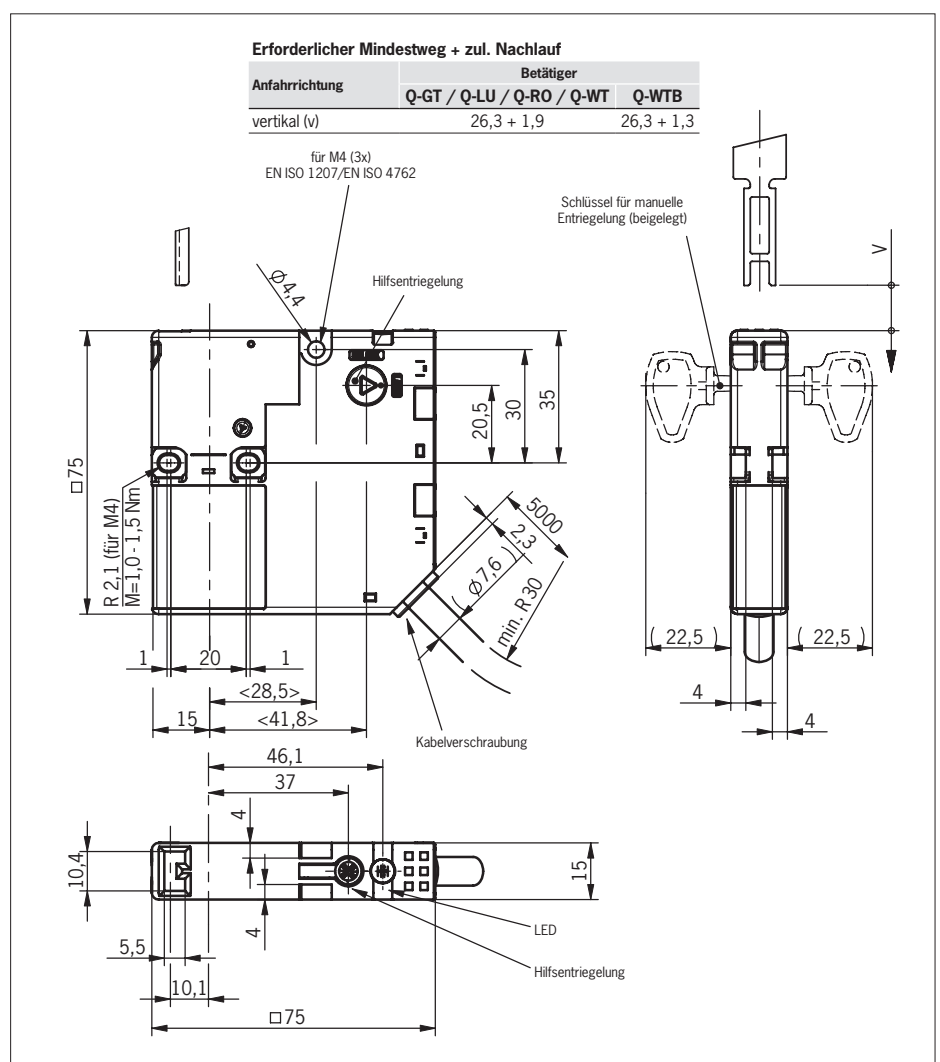
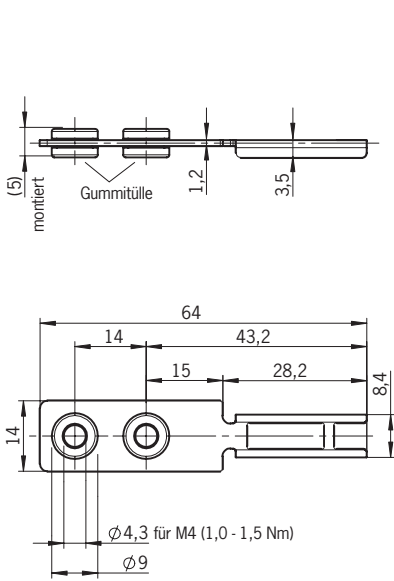
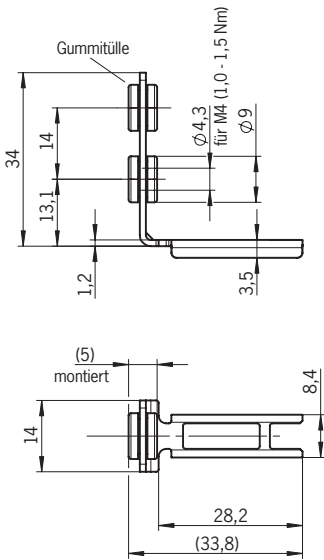


Bild 5: Maßzeichnung TQ..., Mindestweg und Nachlauf

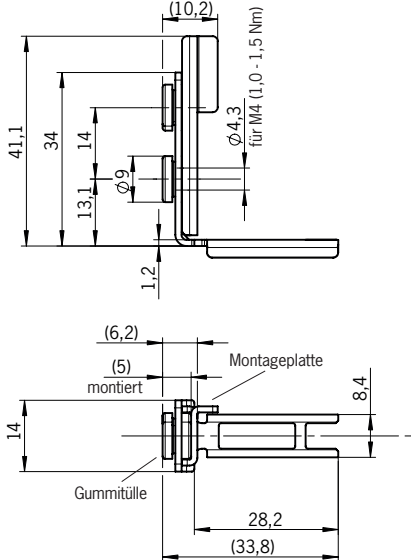
Betätiger-Q-GT



Betätiger-Q-WT

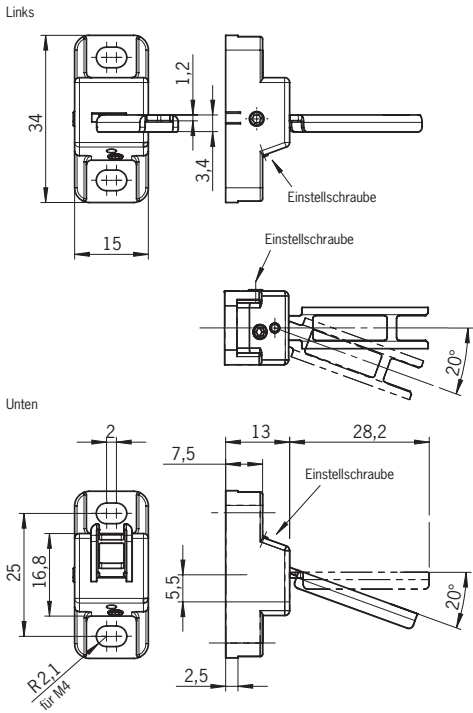


Betätiger-Q-WTB



Betätiger	Türradius min. [mm]
Betaetiger-Q-GT	160
Betaetiger-Q-W...	160
Radiusbetätiger-Q-LU...	50
Radiusbetätiger-Q-RO...	50

Radiusbetätiger Q-LU



Radiusbetätiger Q-RO

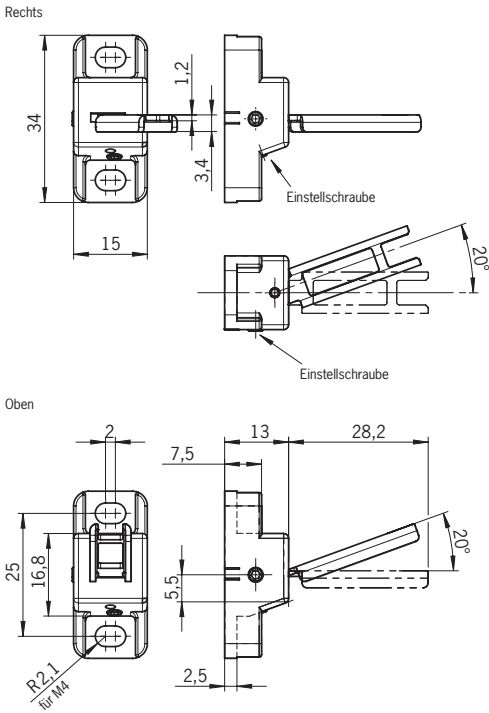


Bild 6: Minimale Türradien