

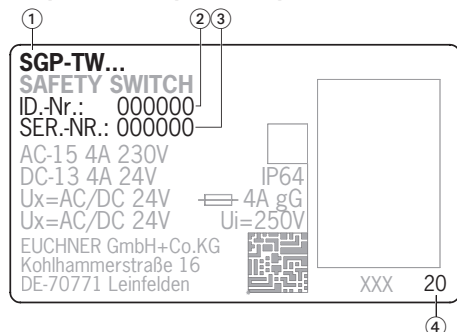
Validité

Ce mode d'emploi est applicable à tous les SGP-TW... Avec le document *Information de sécurité* et, le cas échéant, la fiche technique disponible, il constitue la documentation d'information complète pour l'utilisateur de l'appareil.

Important !

Assurez-vous d'utiliser le mode d'emploi valide pour la version de votre produit. Vous trouverez le numéro de version sur la plaque signalétique de votre produit. Pour toute question, veuillez vous adresser au service d'assistance EUCHNER.

Plaque signalétique interrupteur de sécurité



- ① Désignation article
- ② Numéro d'article
- ③ Numéro de série
- ④ Année de construction

Documents complémentaires

L'ensemble de la documentation pour cet appareil est constituée des documents suivants :

Titre du document (numéro document)	Sommaire	
Information de sécurité (2525460)	Informations de sécurité fondamentales	
Mode d'emploi (2100872)	(le présent document)	
Déclaration de conformité	Déclaration de conformité	
Le cas échéant, compléments du mode d'emploi	Tenir compte le cas échéant des compléments du mode d'emploi ou des fiches techniques correspondantes.	

Important !

Lisez toujours l'ensemble des documents afin de vous faire une vue d'ensemble complète permettant une installation, une mise en service et une utilisation de l'appareil en toute sécurité. Les documents peuvent être téléchargés sur le site www.euchner.com. Indiquez pour ce faire le n° de document ou le code article de l'appareil dans la recherche.

Utilisation conforme

Les interrupteurs de sécurité de la série SGP-TW sont des dispositifs de verrouillage sans interverrouillage (type 2). L'élément d'actionnement est doté d'un faible niveau de codage. Utilisé avec un protecteur mobile et le système de commande de la machine, ce composant de sécurité interdit toute fonction dangereuse de la machine tant que le protecteur est ouvert. Un ordre d'arrêt est émis en cas d'ouverture du protecteur pendant le fonctionnement dangereux de la machine. Cela signifie que :

- ▶ Les commandes de mise en marche entraînant une fonction dangereuse de la machine ne peuvent prendre effet que lorsque le protecteur est fermé.
- ▶ L'ouverture du protecteur déclenche un ordre d'arrêt.
- ▶ La fermeture d'un protecteur ne doit pas entraîner le démarrage automatique d'une fonction dangereuse de la machine. Un ordre de démarrage séparé doit être donné à cet effet. Pour les exceptions, voir EN ISO 12100 ou normes C correspondantes.

Avant d'utiliser l'appareil, il est nécessaire d'effectuer une analyse d'appréciation du risque sur la machine, par ex. selon les normes suivantes :

- ▶ EN ISO 13849-1
- ▶ EN ISO 12100
- ▶ EN IEC 62061

Pour une utilisation conforme, les instructions applicables au montage et au fonctionnement doivent être respectées, en particulier selon les normes suivantes :

- ▶ EN ISO 13849-1
- ▶ EN ISO 14119
- ▶ EN IEC 60204-1

Important !

- ▶ L'utilisateur est responsable de l'intégration correcte de l'appareil dans un système global sécurisé. Ce dernier doit être validé à cet effet, par ex. selon EN ISO 13849-1.
- ▶ Si la détermination du niveau de performance ou Performance Level (PL) fait appel à la procédure simplifiée selon EN ISO 13849-1:2023, paragraphe 6.2.3, le PL peut diminuer lorsque plusieurs appareils sont raccordés en série l'un à la suite de l'autre.
- ▶ Un circuit logique en série avec des contacts sûrs limite dans certaines conditions le Performance Level (PL) atteignable. Pour des informations plus détaillées à ce sujet, voir EN ISO 14119:2025, paragraphe 9.4.
- ▶ Si le produit est accompagné d'une fiche technique, les indications de cette dernière prévalent en cas de différences avec les indications figurant dans le mode d'emploi.

Consignes de sécurité

⚠ AVERTISSEMENT

Danger de mort en cas de montage ou de manipulation non conforme (frauduleuse). Les composants de sécurité remplissent une fonction de protection des personnes.

- ▶ Les composants de sécurité ne doivent pas être contournés, déplacés, retirés ou être inactivés de quelque manière que ce soit. Tenez compte en particulier des mesures de réduction des possibilités de fraude selon EN ISO 14119:2025, paragraphe 8.
- ▶ La manœuvre ne doit être déclenchée que par les éléments d'actionnement prévus spécialement à cet effet.
- ▶ Assurez-vous que toute utilisation d'un élément actionneur de remplacement soit impossible. Limitez pour ce faire l'accès aux actionneurs et par ex. aux clés pour les déverrouillages.
- ▶ Montage, raccordement électrique et mise en service exclusivement par un personnel habilité disposant des connaissances spécifiques pour le travail avec des composants de sécurité.

⚠ ATTENTION

Danger en raison de la température élevée du boîtier si la température ambiante est supérieure à 40 °C.

- ▶ Protéger l'interrupteur contre tout contact avec des personnes ou des matériaux inflammables.

Fonction

Les interrupteurs de sécurité de la série SGP-TW... (Twin) possèdent deux têtes d'actionnement. Ils permettent de surveiller simultanément deux protecteurs mobiles.

L'introduction des deux languettes ou le retrait d'une languette a pour effet d'actionner les contacts de commutation.

États de commutation

Vous trouverez les états de commutation détaillés pour votre interrupteur à la Fig. 3. Tous les éléments de commutation disponibles y sont décrits.

Protecteur ouvert

Les contacts de sécurité ➞ sont ouverts.

Protecteur fermé

Les contacts de sécurité ➞ sont fermés.

Choix de l'élément d'actionnement

AVIS

- ▶ Endommagement de l'appareil par un élément d'actionnement non approprié. Veillez à sélectionner l'élément d'actionnement correct.
- ▶ Tenez compte également du rayon de porte et des possibilités de fixation (voir Fig. 5).

Il existe les versions suivantes :

- ▶ Languette S...-SN pour interrupteur de sécurité sans module d'insertion.

Fonction verrou avec indication d'état (en option)

Si l'interrupteur dispose d'une fonction verrou, le circuit de sécurité de l'entraînement de la machine peut être ouvert et maintenu dans cette position (voir Fig. 1). Ceci permet d'éviter ainsi tout démarrage intempestif de l'installation.

Important !

- ▶ Lors du déblocage manuel, l'actionneur ne doit pas être en état de traction.

La position de la fonction verrou s'affiche dans la fenêtre.

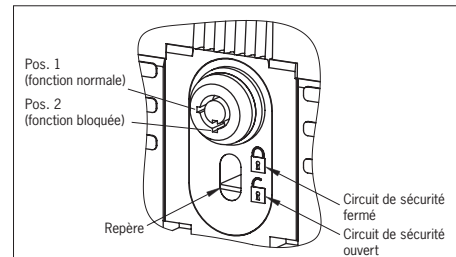


Fig. 1 : Fonction verrou et indicateur

Montage

AVIS

Endommagement de l'appareil en cas de montage erroné et d'environnement inapproprié

- ▶ Les interrupteurs de sécurité et les éléments d'actionnement ne doivent pas être utilisés comme butée.
- ▶ Tenez compte de la norme EN ISO 14119:2025, paragraphes 6.2 et 6.3, pour la fixation de l'interrupteur de sécurité et de l'élément d'actionnement.
- ▶ Tenez compte de la norme EN ISO 14119:2025, paragraphe 8, pour les mesures de réduction des possibilités de fraude d'un dispositif de verrouillage.
- ▶ Protégez la tête de l'interrupteur de tout dommage ainsi que contre la pénétration de corps étrangers tels que copeaux, sable, grenailles, etc.
- ▶ L'indice de protection IP indiqué est valable uniquement avec les vis de boîtier, entrées de câble et connecteurs correctement serrés. Respecter les couples de serrage.

Changement de la direction d'actionnement

AVIS

La position de l'ensemble de la tête ne doit pas être modifiée.

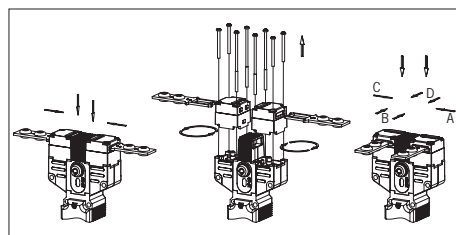
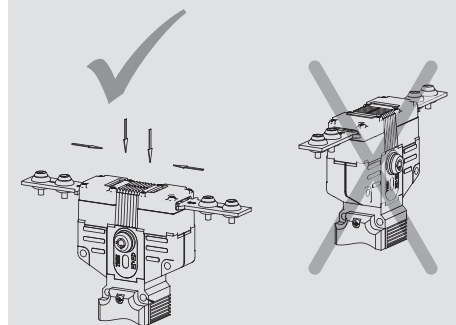


Fig. 2 : Changement de la direction d'actionnement

1. Desserrer les vis de la tête d'actionnement.
2. Régler la direction voulue.
3. Serrer les vis au couple de 0,6 Nm.
4. Obturer l'ouverture d'actionnement non utilisée à l'aide du capuchon de fente fourni.

Raccordement électrique

⚠ AVERTISSEMENT

Perte de la fonction de sécurité en cas de raccordement erroné.

- ▶ Tenir compte, pour le choix du matériau isolant ou des conducteurs, de la résistance à la température nécessaire ainsi que de la capacité de charge mécanique !
- ▶ Utiliser uniquement des contacts sûrs (☞) pour les fonctions de sécurité.
- ▶ Dénudez les brins à une longueur de 6 ± 1 mm afin de garantir un contact sûr.

Pour les appareils avec entrée de câble :

1. Percer l'ouverture du presse-étoupe souhaitée à l'aide d'un outil approprié.
2. Monter le presse-étoupe avec le type de protection adapté.
3. Effectuer le raccordement et serrer les bornes au couple de 0,5 Nm (affectation des contacts, voir Fig. 3).
4. Veiller à l'étanchéité à l'entrée du câble.
5. Fermer le couvercle de l'interrupteur et le visser (couple de serrage 0,5 Nm).

Contrôle fonctionnel

⚠ AVERTISSEMENT

Risque de blessures mortelles en cas d'erreurs lors du contrôle fonctionnel.

- ▶ Assurez-vous que personne ne se trouve dans la zone de danger avant de débiter le contrôle fonctionnel.
- ▶ Observez les consignes en vigueur relatives à la prévention des accidents.

Vérifiez le fonctionnement correct de l'appareil à l'issue de l'installation et après la survenue d'un défaut. Procédez de la manière suivante :

Contrôle du fonctionnement mécanique

La languette doit rentrer facilement dans la tête d'actionnement. Pour le contrôle, fermer plusieurs fois le protecteur. Le fonctionnement des systèmes de déverrouillage manuel (sauf le déverrouillage auxiliaire) doit aussi faire l'objet d'un contrôle.

Contrôle du fonctionnement électrique

1. Enclencher la tension de service.
2. Fermer tous les protecteurs.
- ▶ La machine ne doit pas démarrer automatiquement.
3. Démarrer la fonction de la machine.
4. Ouvrir le protecteur.
- ▶ La machine doit s'arrêter et ne plus pouvoir être redémarrée tant que le protecteur est ouvert.

Répétez les étapes 2 - 4 individuellement pour chaque protecteur.

Contrôle et entretien

⚠ AVERTISSEMENT

Risque de blessures graves par perte de la fonction de sécurité.

- ▶ En cas d'endommagement ou d'usure, il est nécessaire de remplacer entièrement l'interrupteur avec l'élément d'actionnement. Le remplacement de composants ou de sous-ensembles n'est pas autorisé.
- ▶ Vérifiez le fonctionnement correct de l'appareil à intervalles réguliers et après tout défaut ou erreur. Pour connaître les intervalles de temps possibles, veuillez consulter la norme EN ISO 14119:2025, paragraphe 9.2.1.

Pour garantir un fonctionnement irréprochable et durable, il convient de vérifier les points suivants :

- ▶ Fonction de commutation correcte
- ▶ Bonne fixation de tous les composants
- ▶ Dommages, encrassement important, dépôts et usure
- ▶ Étanchéité à l'entrée du câble
- ▶ Serrage des connexions ou des connecteurs.

Info : l'année de construction figure dans le coin inférieur droit de la plaque signalétique.

Clause de non-responsabilité et garantie

Tout manquement aux instructions d'utilisation mentionnées ci-dessus, aux consignes de sécurité ou à l'une ou l'autre des opérations d'entretien entraînerait l'exclusion de la responsabilité et l'annulation de la garantie.

Remarques concernant UL

Pour les appareils avec entrée de câble :

Pour que l'utilisation soit conforme aux exigences de UL, utiliser un câble de cuivre adapté pour la plage de température 60/75 °C.

Déclaration de conformité

L'appareil est conforme aux exigences

- ▶ Directive Machines 2006/42/CE (jusqu'au 19/01/2027)
- ▶ Règlement Machines (UE) 2023/1230 (à partir du 20/01/2027)

Vous trouverez la déclaration UE de conformité sur le site www.euchner.com. Indiquez pour ce faire le code article de votre appareil dans la recherche. Le document est disponible sous **Téléchargements**.

Service

Pour toute réparation, adressez-vous à :

EUCHNER GmbH + Co. KG
Kohlhammerstraße 16
70771 Leinfelden-Echterdingen

Téléphone du service clientèle :
+49 711 7597-500

E-mail :
support@euchner.de

Internet :
www.euchner.com

Caractéristiques techniques

Paramètre	Valeur
Matériau du boîtier	Thermoplastique renforcé avec des fibres de verre
Indice de protection	IP67
Durée de vie méc.	1 x 10 ⁶ manœuvres
Température ambiante	-20 ... +80 °C
Degré de pollution	3 (industrie)
Position de montage	Au choix
Vitesse d'attaque max.	20 m/min
Force de retrait	25 N
Force de retenue	10 N
Force d'actionnement max.	25 N
Fréquence d'actionnement	6700/h
Principe de commutation	Élément de contact à action dépendante
Matériau des contacts	Alliage argent doré par soufflage
Type de raccordement	Entrée de câble M20 x 1,5
Section de conducteur (flexible/rigide)	0,34 ... 1,5 mm ²
Tension de service pour indication par LED en option (uniquement SGP-TW...538H)	L060 12 - 60 V L110 110 V L220 230 V
Courant conditionnel de court-circuit	100 A
Tension de commutation min. à 10 mA	12 V
Pouvoir de coupure min. à 24 V	1 mA
Protection contre les courts-circuits (fusible de commande)	4 A gG
Courant thermique conv. I _{th}	4 A
Catégorie d'emploi	
AC-15	4 A 230 V
DC-13	4 A 24 V
Tension assignée d'isolement	U _i = 250 V
Tension assignée de tenue aux chocs	U _{imp} = 2,5 kV
Valeurs caractéristiques selon EN ISO 13849-1	
Surveillance de la position du protecteur	
B ₁₀₀ avec DC-13 100 mA/24 V	2 x 10 ⁶

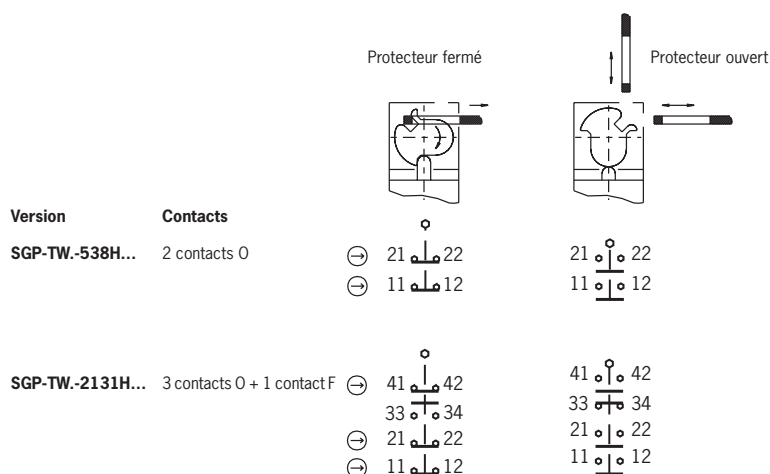


Fig. 3 : Éléments de commutation et fonctions de commutation

Course min. nécessaire + surcourse adm.

Direction d'attaque	Languette S...-SN Standard
Horizontale (h)	24,5 + 5
Verticale (v)	24,5 + 5

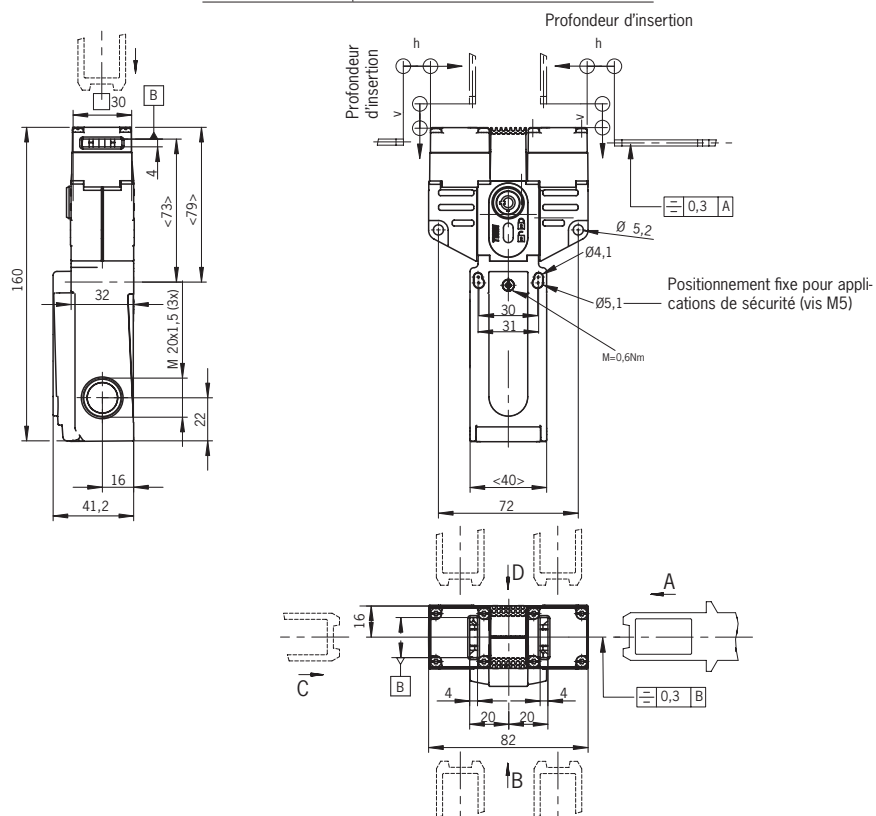


Fig. 4 : Dimensions SGP-TW...

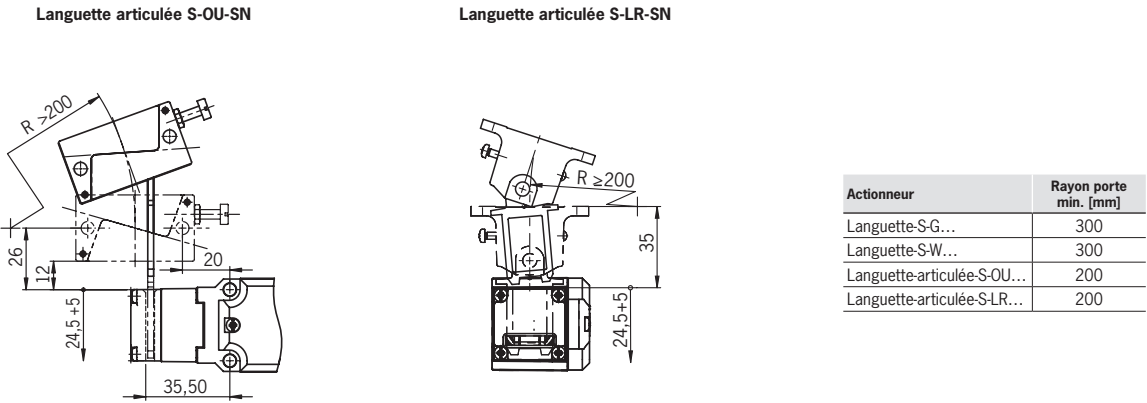


Fig. 5 : Rayons de porte minimum