

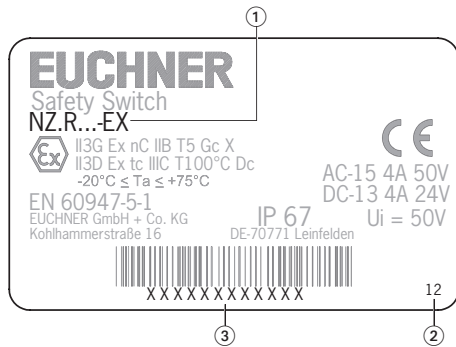
Gültigkeit

Diese Betriebsanleitung gilt für alle NZ.R...EX. Diese Betriebsanleitung bildet zusammen mit dem Dokument *Sicherheitsinformation* sowie einem ggf. verfügbaren Datenblatt die vollständige Benutzerinformation für Ihr Gerät.

Wichtig!

Beachten Sie, dass Sie die für Ihre Produktversion gültige Betriebsanleitung verwenden. Die Versionsnummern finden Sie auf dem Typschild Ihres Produkts. Bei Fragen wenden Sie sich an den EUCHNER Service.

Typenschild Sicherheitsschalter



- ① Artikelbezeichnung
- ② Baujahr
- ③ Artikelnummer und Seriennummer

Ergänzende Dokumente

Die Gesamtdokumentation für dieses Gerät besteht aus folgenden Dokumenten:

Dokumenttitel (Dokumentnummer)	Inhalt	
Sicherheitsinformation (2525460)	Grundlegende Sicherheitsinformationen	
Betriebsanleitung (2094174)	(dieses Dokument)	
Konformitätserklärung	Konformitätserklärung	
Ggf. Ergänzungen zur Betriebsanleitung	Ggf. zugehörige Ergänzungen zur Betriebsanleitung oder Datenblätter berücksichtigen.	

Wichtig!

Lesen Sie immer alle Dokumente durch, um einen vollständigen Überblick für die sichere Installation, Inbetriebnahme und Bedienung des Geräts zu bekommen. Die Dokumente können unter www.euchner.de heruntergeladen werden. Geben Sie hierzu die Dok. Nr. oder die Bestellnummer des Geräts in die Suche ein.

Bestimmungsgemäßer Gebrauch

Sicherheitsschalter der Baureihe NZ sind Verriegelungseinrichtungen ohne Zuhaltung (Bauart 1). Der Betätiger ist uncodiert (z. B. Nocken). In Verbindung mit einer beweglichen trennenden Schutzvorrichtung und der Maschinensteuerung verhindert dieses Sicherheitsbauteil, dass gefährliche Maschinenfunktionen ausgeführt werden, solange die Schutzvorrichtung geöffnet ist. Wenn die Schutzvorrichtung während der gefährlichen Maschinenfunktion geöffnet wird, wird ein Stoppbefehl ausgelöst.

Das bedeutet:

- Einschaltbefehle, die eine gefährliche Maschinenfunktion hervorrufen, dürfen erst dann wirksam werden, wenn die Schutzvorrichtung geschlossen ist.
- Das Öffnen der Schutzvorrichtung löst einen Stoppbefehl aus.
- Das Schließen einer Schutzvorrichtung darf kein selbstständiges Anlaufen einer gefährlichen Maschinenfunktion hervorrufen. Hierzu muss ein separater Startbefehl erfolgen. Ausnahmen hierzu siehe EN ISO 12100 oder relevante C-Normen

Geräte dieser Baureihe können als sichere Positionsggeber eingesetzt werden.

Vor dem Einsatz des Geräts ist eine Risikobeurteilung an der Maschine durchzuführen z. B. nach folgenden Normen:

- EN ISO 13849-1
- EN ISO 12100
- EN IEC 62061-1

Zum bestimmungsgemäßen Gebrauch gehört das Einhalten der einschlägigen Anforderungen für den Einbau und Betrieb, insbesondere nach folgenden Normen:

- EN ISO 13849-1
- EN ISO 14119
- EN IEC 60204-1
- EN ISO 1127-1
- EN IEC 60079-14

Wichtig!

- Der Anwender trägt die Verantwortung für die korrekte Einbindung des Geräts in ein sicheres Gesamtsystem. Dazu muss das Gesamtsystem z. B. nach EN ISO 13849-1 validiert werden.
- Wird zur Bestimmung des Performance Levels (PL) das vereinfachte Verfahren nach EN ISO 13849-1:2023, Abschnitt 6.2.3 benutzt, reduziert sich möglicherweise der PL, wenn mehrere Geräte hintereinander geschaltet werden.
- Eine logische Reihenschaltung sicherer Kontakte limitiert unter Umständen den erreichbaren Performance Level (PL). Nähere Informationen hierzu gibt EN ISO 14119:2025, Abschnitt 9.4.
- Liegt dem Produkt ein Datenblatt bei, gelten die Angaben des Datenblatts, falls diese von der Betriebsanleitung abweichen.

Sicherheitshinweise

⚠ WARNUNG

Lebensgefahr durch unsachgemäßen Einbau oder Umgehen (Manipulation). Sicherheitsbauteile erfüllen eine Personenschutz-Funktion.

- Sicherheitsbauteile dürfen nicht überbrückt, weggedreht, entfernt oder auf andere Weise unwirksam gemacht werden. Beachten Sie hierzu insbesondere die Maßnahmen zur Verringerung der Umgehungsmöglichkeiten nach EN ISO 14119:2025, Abschnitt 8.
- Montage, elektrischer Anschluss, Inbetriebnahme und Wartung ausschließlich durch autorisiertes Fachpersonal, welches über spezielle Kenntnisse im Umgang mit Sicherheitsbauteilen verfügt.

Funktion

Die Geräte werden zum Positionieren und Steuern im Maschinen- und Anlagenbau eingesetzt.

Beim Bewegen des Betätigungselements aus der Ruhestellung in die Endstellung werden die Schaltkontakte betätigt. Die Sicherheitskontakte ➡ werden dabei zwangsweise geöffnet (siehe Bild 2).

Schaltzustände

Die detaillierten Schaltzustände für Ihren Schalter finden Sie in Bild 2. Dort sind alle verfügbaren Schaltelemente beschrieben.

Betätigungselement in Ruhestellung

Die Sicherheitskontakte ➡ sind geschlossen.

Betätigungselement in Endstellung

Die Sicherheitskontakte ➡ sind geöffnet.

Sicherheitskonzept zum Ex-Schutz

Wichtig!

Um den angegebenen Explosionsschutz zu erreichen müssen alle Bedingungen der Betriebsanleitung erfüllt sein. HIGH RISK Produkt.



II3G Ex nR IIB T5 Gc X
II3D Ex tc IIIC T100°C Dc

...Gc X = Es ist kein Prüfanschluss vorhanden.

Sicherheitsschalter mit ATEX-Kennzeichnung von EUCHNER sind keine Sicherheitsvorrichtungen gemäß ATEX-Richtlinie.

Folgende Komponenten müssen geerdet werden:

- Schalter/Schutzblech
- Steuernocken inkl. Laufschiene

Das Schutzblech (leitfähiger ESD-Schutzlack) muss als Schlagschutz unbedingt montiert werden.

Innerhalb der vorgegebenen Betriebstemperatur ist nicht davon auszugehen, dass die explosionsfähige Atmosphäre in das Gehäuse hineingezogen wird.

Montage

⚠ WARNUNG

Explosionsgefahr durch unsachgemäße Montage und Verwendung.

- Schalter nicht in einer Atmosphäre mit Brenngasen verwenden, wie:
 - Schwefelkohlenstoff
 - Kohlenmonoxid
 - Ethylenoxid
- Schutz des Schalters und des Betätigers vor Materialablagerung.
- Schutz vor mechanischen Einwirkungen auf den Schalter:
 - Um den angegebenen Explosionsschutz zu erreichen, muss das mitgelieferte Schutzblech (ESD-Schutzlack) unbedingt montiert werden.
 - Schalter so anbauen, dass die Rückseite komplett verdeckt ist (kein Schlagschutz).
- Beim Einfahren des Betätigers darf die Energie 40 J nicht überschreiten. Beachten Sie dabei die max. Anfahrgewindigkeit (siehe technische Daten) und die Masse der Schutzvorrichtung.
- Die angegebene IP-Schutzart gilt nur, bei korrekt angezogenen Gehäuseschrauben, Leitungseinführungen und Steckverbindern. Anzugsdrehmomente beachten.

HINWEIS

Geräteschäden durch falschen Anbau und ungeeignete Umgebungsbedingungen

- Sicherheitsschalter und Betätiger dürfen nicht als Anschlag verwendet werden.
- Beachten Sie EN ISO 14119:2025, Abschnitte 6.2 und 6.3, zur Befestigung des Sicherheitsschalters und des Betätigers.
- Beachten Sie EN ISO 14119:2025, Abschnitt 8, zur Verringerung von Umgehungsmöglichkeiten einer Verriegelungseinrichtung.
- Beachten Sie bei Sicherheitsschaltkreisen den Betätigungsweg mit den Toleranzangaben in der Maßzeichnung.
- Schützen Sie den Schalterkopf vor Beschädigung sowie vor eindringenden Fremdkörpern wie Spänen, Sand, Strahlmitteln usw.

Umstellen der Betätigungsrichtung

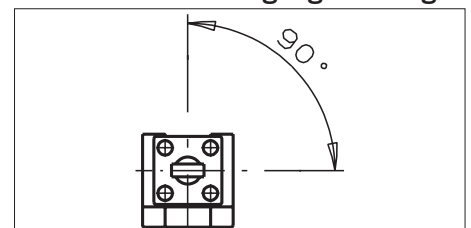


Bild 1: Umstellen der Betätigungsrichtung

1. Schrauben am Betätigungskopf lösen.
2. Gewünschte Richtung einstellen.
3. Schrauben mit 1,2 Nm anziehen.

Elektrischer Anschluss

⚠️ WARNUNG

Explosionsgefahr durch unsachgemäßen Anschluss.

► Zur Vermeidung von elektrostatischen Ladungen beachten Sie bitte folgende Hinweise:

- Alle freiliegenden Erdungsanschlüsse müssen mit einem Leitungsquerschnitt von min. 4 mm² ausgeführt werden.
- Folgende Komponenten müssen geerdet werden:
 - Schalter/Schutzblech
 - Steuernocken inkl. Laufschiene

► Um den angegebenen Explosionsschutz zu erreichen, muss die mitgelieferte ATEX-Kabelverschraubung verwendet werden. Zulässigen Leitungsdurchmesser (6,5 ... 12 mm) beachten!

Die Kabelverschraubung ist nur zulässig für fest verlegte Kabel und Leitungen. Für die notwendige Zugentlastung hat der Errichter zu sorgen. Der Schutz vor Selbstblockierung ist mit einer Kontermutter oder einem geeigneten Sicherungskleber vorzunehmen. Da die Anzugsdrehmomente von den verwendeten Kabeln und Leitungen abhängen, sind diese vom Anwender selbst festzulegen. Die Kabelverschraubung sowie die Hutmutter sind fest anzuziehen. Zu lockeres oder zu festes Anziehen des Anschlussgewindes bzw. der Hutmutter kann die Zündart, die Dichtigkeit bzw. die Zugentlastung beeinträchtigen.

► Die Anschlussleitung muss so verlegt werden, dass sie vor mechanischer Beschädigung geschützt ist.

⚠️ WARNUNG

Verlust der Sicherheitsfunktion durch falschen Anschluss.

- Für Sicherheitsfunktionen nur sichere Kontakte (☞) verwenden.
- Bei der Auswahl von Isolationsmaterial bzw. Anschlusslitzen auf die erforderliche Temperaturbeständigkeit sowie mechanische Belastbarkeit achten!
- Isolieren Sie die Einzeldrähte mit einer Länge von 6⁺¹ mm ab, um einen sicheren Kontakt zu gewährleisten.

Anwendung des Sicherheitsschalters als Verriegelung für den Personenschutz

Es muss mindestens ein Kontakt ☞ verwendet werden. Dieser signalisiert den Zustand der Zuhaltung (Kontaktbelegung siehe Bild 3).

Für Geräte mit Leitungseinführung gilt:

- Beigelegte ATEX-Kabelverschraubung (M20 x 1,5) montieren. Klemmbereich beachten!
- Anschließen und Klemmen mit 0,5 Nm anziehen (Kontaktbelegung siehe Bild 3).
- Auf Dichtheit der Leitungseinführung achten.
- Schalterdeckel schließen und verschrauben (Anzugsdrehmoment 1,2 Nm).

Funktionsprüfung

⚠️ WARNUNG

Tödliche Verletzung durch Fehler bei der Funktionsprüfung.

- Stellen Sie vor der Funktionsprüfung sicher, dass sich keine Personen im Gefahrenbereich befinden.
- Beachten Sie die geltenden Vorschriften zur Unfallverhütung.

Überprüfen Sie nach der Installation und nach jedem Fehler die korrekte Funktion des Geräts.

Gehen Sie dabei folgendermaßen vor:

Mechanische Funktionsprüfung

Das Betätigungselement muss sich leicht bewegen lassen. Zur Prüfung mehrmals betätigen.

Elektrische Funktionsprüfung

- Betriebsspannung einschalten.
- Alle Schutzeinrichtungen schließen.
 - Die Maschine darf nicht selbständig anlaufen.
- Maschinenfunktion starten.
- Schutzeinrichtung öffnen.
 - Die Maschine muss abschalten und darf sich nicht starten lassen, solange die Schutzeinrichtung geöffnet ist.

Wiederholen Sie die Schritte 2 - 4 für jede Schutzeinrichtung einzeln.

Kontrolle und Wartung

⚠️ WARNUNG

Gefahr von schweren Verletzungen durch den Verlust der Sicherheitsfunktion.

- Bei Beschädigung oder Verschleiß muss der gesamte Schalter ausgetauscht werden. Der Austausch von Einzelteilen oder Baugruppen ist nicht zulässig.
- Überprüfen Sie in regelmäßigen Abständen und nach jedem Fehler die korrekte Funktion des Geräts. Hinweise zu möglichen Zeitintervallen entnehmen Sie der EN ISO 14119:2025, Abschnitt 9.2.1.
- Nicht in einem Bereich öffnen, warten oder instandsetzen, in dem eine explosionsfähige Atmosphäre vorhanden sein kann.
- Schalter und Betätiger müssen regelmäßig von Ablagerungen befreit und gereinigt werden.
- Elektrostatische Aufladung vermeiden - Reinigung nur mit einem feuchten Tuch!

Um eine einwandfreie und dauerhafte Funktion zu gewährleisten, sind folgende Kontrollen erforderlich:

- einwandfreie Schaltfunktion
- sichere Befestigung aller Bauteile
- Beschädigungen, starke Verschmutzung, Ablagerungen und Verschleiß
- Dichtheit der Kabeleinführung
- gelockerte Leitungsanschlüsse bzw. Steckverbinder.

Haftungsausschluss und Gewährleistung

Wenn die o. g. Bedingungen für den bestimmungsgemäßen Gebrauch nicht eingehalten werden oder wenn die Sicherheitshinweise nicht befolgt werden oder wenn etwaige Wartungsarbeiten nicht wie gefordert durchgeführt werden, führt dies zu einem Haftungsausschluss und dem Verlust der Gewährleistung.

Konformitätserklärung

Das Produkt erfüllt die Anforderungen der

- Maschinenrichtlinie 2006/42/EG (bis 19.01.2027)
- Maschinenverordnung (EU) 2023/1230 (ab 20.01.2027)

Die EU-Konformitätserklärung finden Sie unter www.euchner.de. Geben Sie dazu die Bestellnummer Ihres Geräts in die Suche ein. Unter *Downloads* ist das Dokument verfügbar.

Service

Wenden Sie sich im Servicefall an:

EUCHNER GmbH + Co. KG
Kohlhammerstraße 16
70771 Leinfelden-Echterdingen
Deutschland

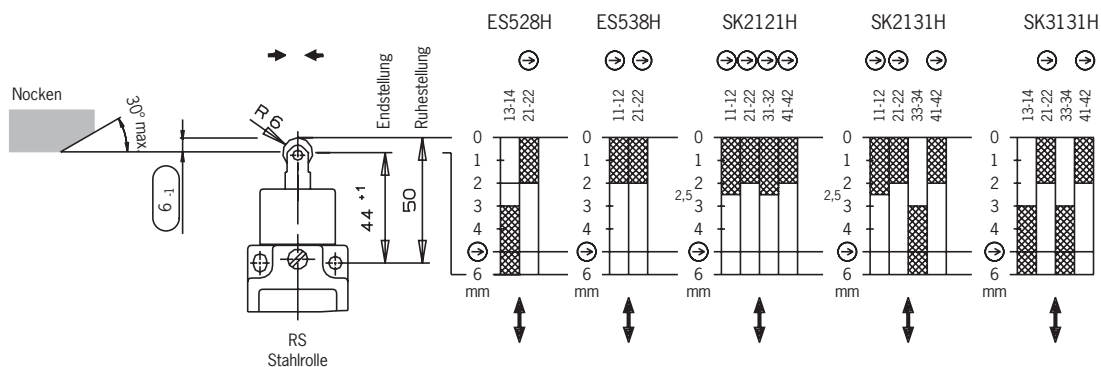
Servicetelefon:
+49 711 7597-500

E-Mail:
support@euchner.de

Internet:
www.euchner.de

Technische Daten

Parameter	Wert
Gehäusewerkstoff	Leichtmetall-Druckguss
Schutzart	IP67
Mech. Lebensdauer	30x10 ⁶ Schaltspiele
Umgebungstemperatur	-20 ... +75° C
Einbaulage	beliebig
Anfahrgehwindigkeit max. mit Betätiger RS	20 m/min
Anfahrgehwindigkeit min.	0,1 m/min
Betätigungskraft bei 20 °C	30 N
Betätigungshäufigkeit max.	7000/h
Anschlussart	Leitungseinführung M20 x 1,5 (ATEX-Kabelverschraubung im Lieferumfang enthalten)
Klemmbereich der ATEX-Kabelverschraubung	6,5 ... 12 mm
Anschlussquerschnitt (starr/flexibel)	0,34 ... 1,5 mm ²
Bemessungsisolationsspannung	U _i = 50 V
Bemessungsstoßspannungsfestigkeit	U _{imp} = 2,5 kV
Bedingter Kurzschlussstrom	100 A
Verschmutzungsgrad	3 (Industrie)
Bemessungsdaten der Schaltelemente	
Schaltprinzip Schaltelement	Schleifschaltglied
Kontaktwerkstoff	Silberlegierung hauchvergoldet
Schaltspannung min. bei 10 mA	12 V
Gebrauchskategorie	AC-15 4 A 50 V DC-13 4 A 24 V
Schaltstrom min. bei Schaltspannung	1 mA 10 mA DC 24 V DC 12 V
Konv. thermischer Strom I _{th}	4 A
Kurzschlusschutz (Steuersicherung)	4 A gG
Kennwerte nach EN ISO 13849-1	
Sichere Positionserkennung	
B ₁₀₀ bei DC-13 100 mA/24 V	2 x 10 ⁷
Atex-Kennzeichnung	
II 3G Ex nR IIB T5 Gc X	
II 3D Ex tc IIIC T100°C Dc	

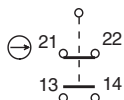


Kontakte

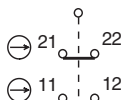
□ offen
■ geschlossen

Bild 2: Schaltwegdiagramme, Betätiger und Anfahrrichtungen

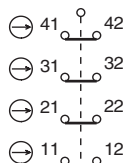
ES 528H



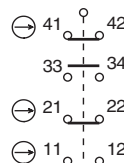
ES 538H



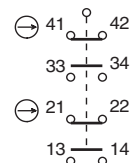
SK2121H



SK2131H



SK3131H



Darstellung: Schalter nicht betätigt

Bild 3: Kontaktbelegung der Schaltelemente

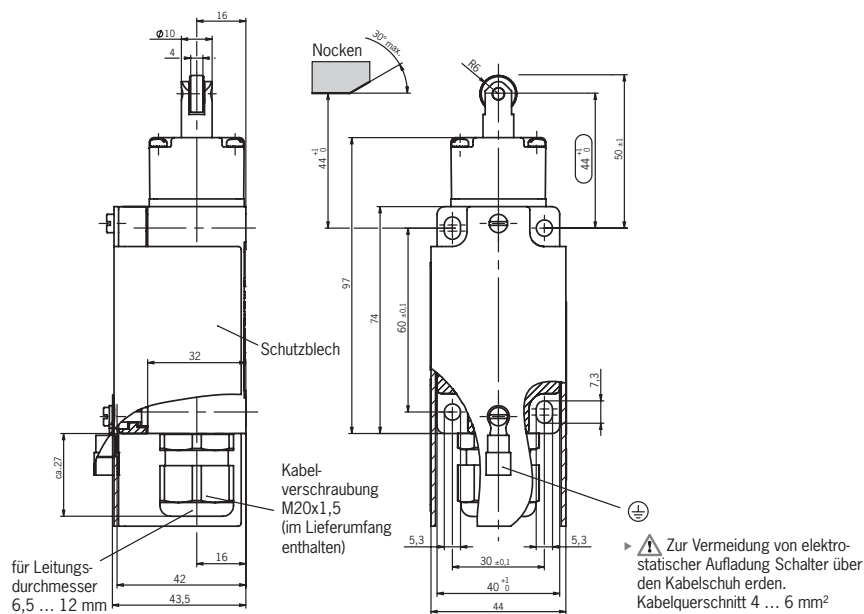


Bild 4: Maßzeichnung NZ1...EX