

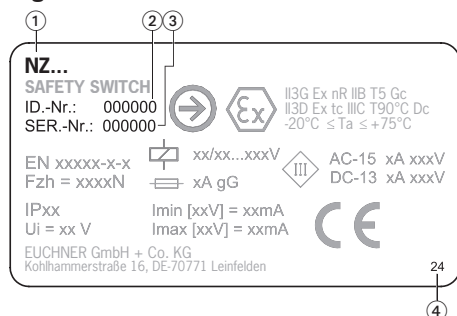
Validez

El presente manual de instrucciones es válido para todos los NZ1VZ...EX. Junto con el documento *Información de seguridad* y, en su caso, la respectiva ficha de datos, constituye la información completa del aparato para el usuario.

¡Importante!

Asegúrese de utilizar el manual de instrucciones adecuado para su versión de producto. El número de versión se encuentra en la placa de características del producto. En caso de preguntas, póngase en contacto con el servicio de asistencia de EUCHNER.

Placa de características del interruptor de seguridad



- ① Nombre de artículo
- ② Número de artículo
- ③ Número de serie
- ④ Año de fabricación

Documentos complementarios

La documentación completa de este dispositivo está compuesta por los siguientes documentos:

Título del documento (número de documento)	Contenido	
Información de seguridad (2525460)	Información de seguridad básica	
Manual de instrucciones (2093796)	(Este documento)	
Declaración de conformidad	Declaración de conformidad	
Dado el caso, documentación adicional del manual de instrucciones	Dado el caso, consulte la documentación adicional correspondiente del manual de instrucciones o las fichas de datos.	

¡Importante!

Lea siempre todos los documentos para obtener información completa sobre la instalación, la puesta en marcha y el manejo seguros del dispositivo. Los documentos se pueden descargar en www.euchner.com. Al realizar la búsqueda, indique el número de documento o el número de pedido del producto.

Utilización correcta

Los interruptores de seguridad de la serie NZ.VZ son dispositivos de enclavamiento sin bloqueo (tipo 2). El actuador cuenta con un nivel de codificación bajo. En combinación con un resguardo móvil y el sistema de mando de la máquina, este componente de seguridad evita que la máquina ejecute funciones peligrosas mientras el resguardo esté abierto. Si el resguardo se abre durante el funcionamiento peligroso de la máquina, se emite una orden de parada.

Esto significa lo siguiente:

- ▶ Las órdenes de arranque que provoquen un funcionamiento peligroso de la máquina solo podrán ser efectivas si el resguardo está cerrado.
- ▶ La apertura del resguardo provoca una orden de parada.
- ▶ El cierre de un resguardo no puede por sí mismo provocar el inicio de una función peligrosa de la máquina, sino que para ello debe producirse una orden

de arranque independiente. Para conocer las excepciones a estas reglas, consulte EN ISO 12100 o las normas C relevantes.

Antes de utilizar el dispositivo, es preciso realizar una evaluación de riesgos en la máquina, por ejemplo, conforme a las siguientes normas:

- ▶ EN ISO 13849-1
- ▶ EN ISO 12100
- ▶ EN IEC 62061-1

La utilización correcta incluye el cumplimiento de los requisitos pertinentes de montaje y funcionamiento, especialmente conforme a las siguientes normas:

- ▶ EN ISO 13849-1
- ▶ EN ISO 14119
- ▶ EN IEC 60204-1
- ▶ EN ISO 1127-1
- ▶ EN IEC 60079-14

¡Importante!

▶ El usuario es el único responsable de la integración correcta del dispositivo en un sistema global seguro. Para ello, el sistema completo debe validarse, por ejemplo, conforme a la norma EN ISO 13849-1.

▶ Si para determinar el nivel de prestaciones (Performance Level, PL) se utiliza el procedimiento simplificado según EN ISO 13849-1:2023, apartado 6.2.3, es posible que el PL se reduzca si se conectan en serie varios dispositivos.

▶ En determinadas circunstancias, conectar en serie de forma lógica contactos seguros limita el nivel de prestaciones alcanzable. Encontrará más información al respecto en el apartado 9.4 de la norma EN ISO 14119:2025.

▶ Si el producto va acompañado de una ficha de datos, tendrá prioridad la información contenida en dicha hoja en caso de divergencias respecto al manual de instrucciones.

Indicaciones de seguridad

⚠ ADVERTENCIA

Peligro de muerte por montaje o alteración (manipulación) inadecuados. Los componentes de seguridad garantizan la protección del personal.

▶ Los componentes de seguridad no deben puentearse, desconectarse, retirarse ni inutilizarse de ninguna otra manera. A este respecto, tenga en cuenta sobre todo las medidas para reducir las posibilidades de puenteo que recoge el apartado 8 de la norma EN ISO 14119:2025.

▶ El proceso de activación debe iniciarse siempre a través del actuador especialmente previsto para ello.

▶ Asegúrese de que no sea posible eludir o neutralizar el dispositivo utilizando actuadores alternativos. Para ello, limite el acceso a los actuadores y, por ejemplo, a las llaves de desbloqueo.

▶ El montaje, la conexión eléctrica, la puesta en marcha y el mantenimiento deben ser realizados siempre por personal especializado autorizado y con conocimientos específicos sobre el manejo de componentes de seguridad.

Función

El interruptor de seguridad supervisa la posición de los resguardos móviles. Al introducir o extraer el actuador, se accionan los contactos de conmutación.

Estados de conmutación

Los estados de conmutación detallados de los interruptores se muestran en la Fig. 2. También se describen todos los elementos interruptores disponibles.

Resguardo abierto

Los contactos de seguridad están abiertos.

Resguardo cerrado

Los contactos de seguridad están cerrados.

Concepto de seguridad para protección Ex

¡Importante!

Para lograr la protección contra explosiones indicada deben cumplirse todas las condiciones descritas en el manual de instrucciones. Producto de ALTO RIESGO.



II3G Ex nR IIB T5 Gc X
II3D Ex tc IIIC T90°C Dc

...Gc X = No hay ninguna toma de prueba.

Los interruptores de seguridad con marcado ATEX de EUCHNER no son dispositivos de seguridad según la directiva ATEX.

Los siguientes componentes deben ponerse a tierra:

- ▶ interruptor/chapa protectora;
- ▶ actuador;
- ▶ pieza de bloqueo.

La chapa protectora (con pintura protectora y conductora ESD) debe montarse siempre como protección contra impactos.

Dentro del rango de temperatura de servicio especificado, no es de prever que la atmósfera explosiva penetre en la carcasa.

Selección del actuador

AVISO

- ▶ Daños en el dispositivo si se utiliza un actuador inadecuado. Asegúrese de elegir el actuador adecuado.
- ▶ Tenga también en cuenta el radio de puerta y las posibilidades de fijación (consulte la Fig. 4).

Montaje

⚠ ADVERTENCIA

Peligro de explosión por montaje y uso inadecuados.

- ▶ No utilice el interruptor en atmósferas con gases inflamables, como:
 - sulfuro de carbono;
 - monóxido de carbono;
 - óxido de etileno.

▶ Evite que se deposite material en el interruptor y el actuador.

▶ Proteja el interruptor de las influencias mecánicas:

- Para lograr la protección contra explosiones indicada es imprescindible montar la chapa protectora suministrada (pintura protectora ESD).
- Monte el interruptor de forma que la parte posterior (sin protección contra impactos) quede completamente tapada.

▶ Al insertar el actuador, la energía no debe superar los 40 J. Para ello, tenga en cuenta la velocidad de ataque máxima (consulte los datos técnicos) y la masa del resguardo.

AVISO

Daños en el dispositivo por montaje incorrecto y condiciones ambientales inadecuadas.

▶ El interruptor de seguridad y el actuador no deben utilizarse como tope.

▶ Consulte los apartados 6.2 y 6.3 de la norma EN ISO 14119:2025 para la fijación del interruptor de seguridad y el actuador.

▶ Consulte el apartado 8 de la norma EN ISO 14119:2025 para reducir las posibilidades de puenteo de los dispositivos de enclavamiento.

▶ Proteja la cabeza del interruptor contra daños y contra la entrada de cuerpos extraños, como virutas, arena, abrasivos, etc.

► El grado de protección IP indicado solo es aplicable si los tornillos de las carcasas, las entradas de cable y los conectores están correctamente apretados. Tenga en cuenta los pares de apriete.

Cambio de la dirección de accionamiento

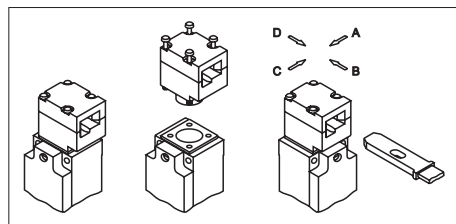


Fig. 1: Cambio de la dirección de accionamiento

1. Introduzca el actuador en el cabezal actuador.
2. Afloje los tornillos del cabezal actuador.
3. Ajuste la dirección deseada.
4. Apriete los tornillos con 1,2 Nm.

Conexión eléctrica

⚠ ADVERTENCIA

Peligro de explosión por conexión inadecuada.

► Para evitar cargas electrostáticas, siga estas recomendaciones:

- Todas las conexiones a tierra descubiertas deben tener una sección de cable mínima de 4 mm².
- Los siguientes componentes deben ponerse a tierra:
 - interruptor/chapa protectora;
 - actuador;
 - pieza de bloqueo.

► Para lograr la protección contra explosiones indicada es imprescindible utilizar el prensaestopas de cable ATEX suministrado. ¡Tenga en cuenta el diámetro de cable permitido (6,5 ... 12 mm)! El uso del prensaestopas de cable solo está permitido para cables y líneas fijos. El instalador debe encargarse de procurar la protección antitracción necesaria.

- Para evitar que los cables acaben soltándose, utilice una contratuerca o un adhesivo de seguridad apropiado. Dado que los pares de apriete dependen de los cables y líneas empleados, es el usuario quien debe determinar dichos pares. El prensaestopas de cable y la tuerca de sombrerete deben apretarse con firmeza. Si la rosca de empalme o la tuerca de sombrerete están demasiado flojas o demasiado apretadas, pueden verse afectados el tipo de encendido, la estanqueidad y la protección antitracción.

► El cable de conexión debe tenderse de manera que quede protegido de posibles daños mecánicos.

⚠ ADVERTENCIA

Pérdida de la función de seguridad debido a una conexión errónea.

► Para las funciones de seguridad, utilice únicamente contactos seguros (⊖).

► Al elegir el material de aislamiento o los hilos conductores, tenga en cuenta las resistencias térmica y mecánica necesarias.

► Pele el aislamiento de los cables 6⁺¹ mm para garantizar un contacto seguro.

Uso del interruptor de seguridad como enclavamiento para la protección de personas

Debe usarse como mínimo un contacto ⊖. Este señala el estado del bloqueo (para la asignación de contactos, consulte la Fig. 2).

Para dispositivos con entrada de cable:

1. Monte el prensaestopas de cable ATEX suministrado (M20x1,5). ¡Tenga en cuenta la zona de sujeción!
2. Apriete las conexiones y los bornes con 0,5 Nm (para la asignación de contactos, consulte la Fig. 2).
3. Compruebe la estanqueidad de la entrada de cable.
4. Cierre la tapa y atornillela (par de apriete 1,2 Nm).

Comprobación de funcionamiento

⚠ ADVERTENCIA

Lesiones mortales por fallos durante la comprobación del funcionamiento.

- Antes de comprobar el funcionamiento, asegúrese de que no haya personas en la zona de peligro.
- Tenga en cuenta la normativa vigente en materia de prevención de accidentes.

Compruebe el buen funcionamiento del dispositivo tras la instalación y tras cada error.

Proceda de la siguiente manera:

Comprobación mecánica del funcionamiento

El actuador debe poder introducirse con facilidad en el cabezal actuador. Para realizar la comprobación, cierre varias veces el resguardo.

Comprobación eléctrica del funcionamiento

1. Conecte la tensión de servicio.
2. Cierre todos los resguardos.
 - La máquina no debe ponerse en marcha automáticamente.
3. Ponga en marcha la máquina.
4. Abra el resguardo.
 - La máquina debe desconectarse y no debe ser posible ponerla en marcha mientras el resguardo esté abierto.

Repita los pasos 2-4 para cada resguardo.

Controles y mantenimiento

⚠ ADVERTENCIA

Peligro de lesiones graves por pérdida de la función de seguridad.

► En caso de daños o de desgaste, el interruptor debe sustituirse entero junto con el actuador. No está permitido el cambio de piezas sueltas o de módulos.

► Compruebe el buen funcionamiento del dispositivo a intervalos regulares y tras cada error. Para conocer los intervalos posibles, consulte el apartado 9.2.1 de la norma EN ISO 14119:2025.

► No lo abra, repare ni efectúe el mantenimiento en áreas en las que pueda haber una atmósfera explosiva.

► Los interruptores y actuadores deben limpiarse periódicamente para eliminar las partículas depositadas.

► Evite la carga electrostática: ¡limpie el dispositivo únicamente con un paño húmedo!

Para asegurar un funcionamiento correcto y duradero es preciso realizar las siguientes comprobaciones:

- funcionamiento correcto de la función de conmutación;
- fijación segura de todos los componentes;
- daños, suciedad, depósitos y desgaste;
- estanqueidad de la entrada de cable;
- conexiones eléctricas o conectores sueltos.

Responsabilidad y garantía

Se declinará toda responsabilidad y quedará anulada la garantía si no se respetan las condiciones de utilización correctas o si no se tienen en cuenta las indicaciones de seguridad, así como en caso de no realizar los trabajos de mantenimiento de la forma especificada.

Declaración de conformidad

El producto cumple los requisitos de:

- la directiva de máquinas 2006/42/CE (hasta el 19/1/2027);
- el reglamento de máquinas (UE) 2023/1230 (a partir del 20/1/2027).

La declaración de conformidad UE se puede consultar en www.euchner.com. Para ello, al realizar la búsqueda, introduzca el número de pedido de su dispositivo. El documento está disponible en el apartado Descargas.

Asistencia

En caso de requerir asistencia técnica, póngase en contacto con:

EUCHNER GmbH + Co. KG
Kohlhammerstraße 16
70771 Leinfelden-Echterdingen

Teléfono de asistencia:

+49 711 7597-500

Correo electrónico:

support@euchner.de

Página web:

www.euchner.com

Datos técnicos

Parámetro	Valor
Material de la carcasa	Fundición de metal ligero a presión
Grado de protección	IP67
Vida de servicio mecánica actuador recto	2 × 10 ⁶ maniobras
Temperatura ambiental	-20 ... +75 °C
Posición de montaje	Cualquiera
Velocidad de ataque máx.	20 m/min
Fuerza de actuación a 20 °C	35 N
Fuerza de extracción	35 N
Fuerza de retención	10 N
Frecuencia de accionamiento máx.	7000/h
Principio de activación del elemento interruptor	Contacto de conmutación de acción lenta
Material de contacto	Aleación de plata dorada
Tipo de conexión	Entrada de cable M20x1,5 (se incluye un prensaestopas de cable ATEX)
Zona de sujeción del prensaestopas de cable ATEX	6,5 ... 12 mm
Sección de conexión (rígida/flexible)	0,34 ... 1,5 mm ²
Tensión de aislamiento de referencia	U _i = 50 V
Tensión nominal soportada al impulso	U _{imp} = 2,5 kV
Corriente de cortocircuito condicionada	100 A
Grado de contaminación	3 (industria)
Voltaje de conmutación mín. a 10 mA	12 V
Categoría de uso de los elementos de conmutación	AC-15 4 A 50 V DC-13 4 A 24 V
Corriente de activación mín. a 24 V	1 mA
Corriente térmica convencional I _{th}	4 A
Protección contra cortocircuitos (fusible del circuito de control)	4 A gG
Valores característicos según EN ISO 13849-1	
Supervisión de la posición del resguardo	
B _{10D} con DC-13 100 mA/24 V	4,5 × 10 ⁶
Marcado ATEX	
II 3G Ex nR IIB T5 Gc X II 3D Ex tc IIIC T90°C Dc	

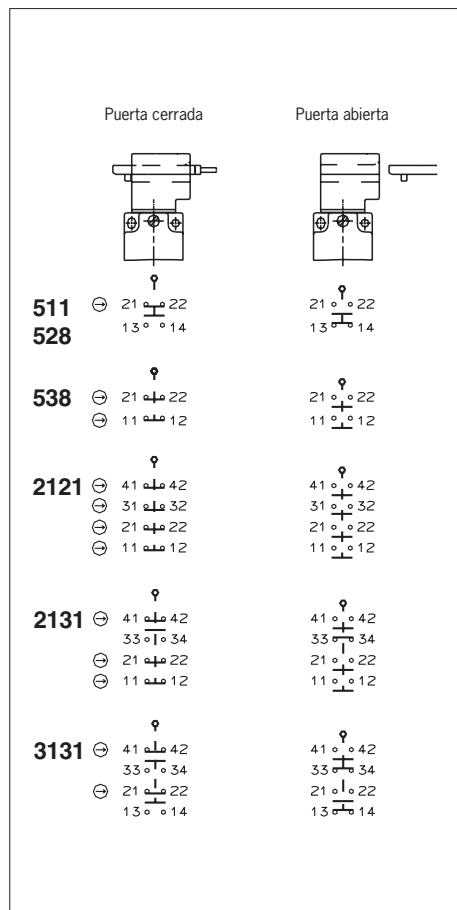


Fig. 2: Elementos interruptores y funciones de conmutación

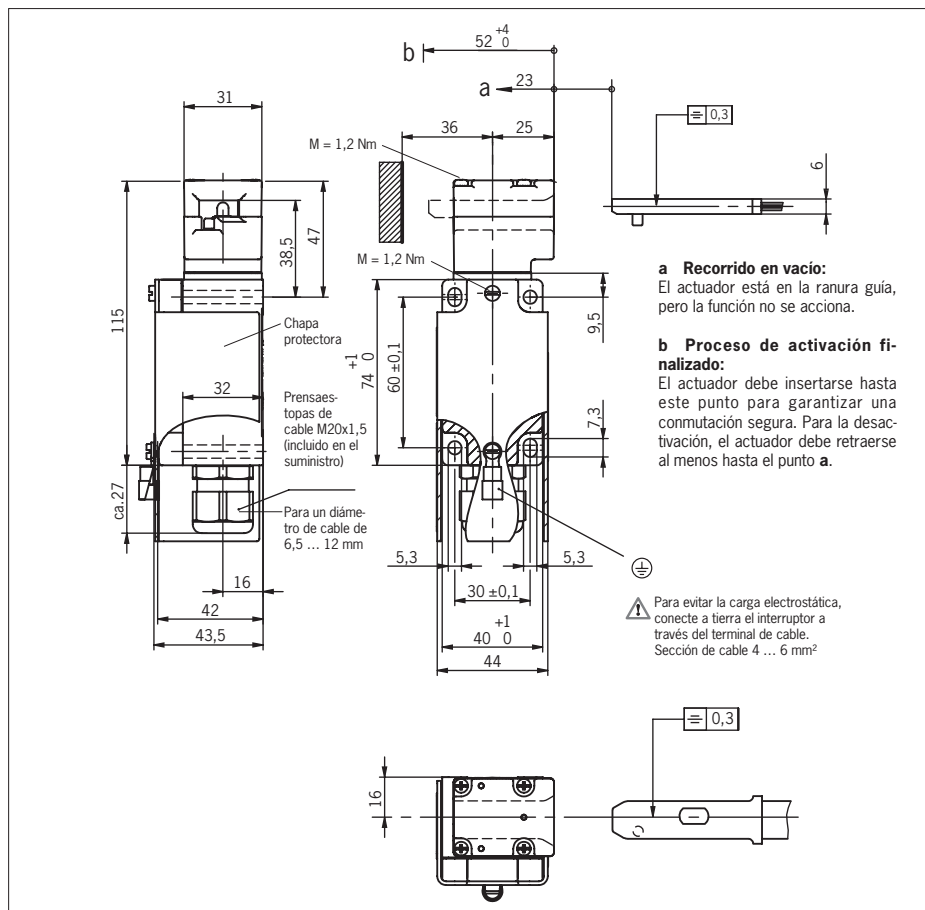


Fig. 3: Plano de dimensiones NZ1VZ...EX

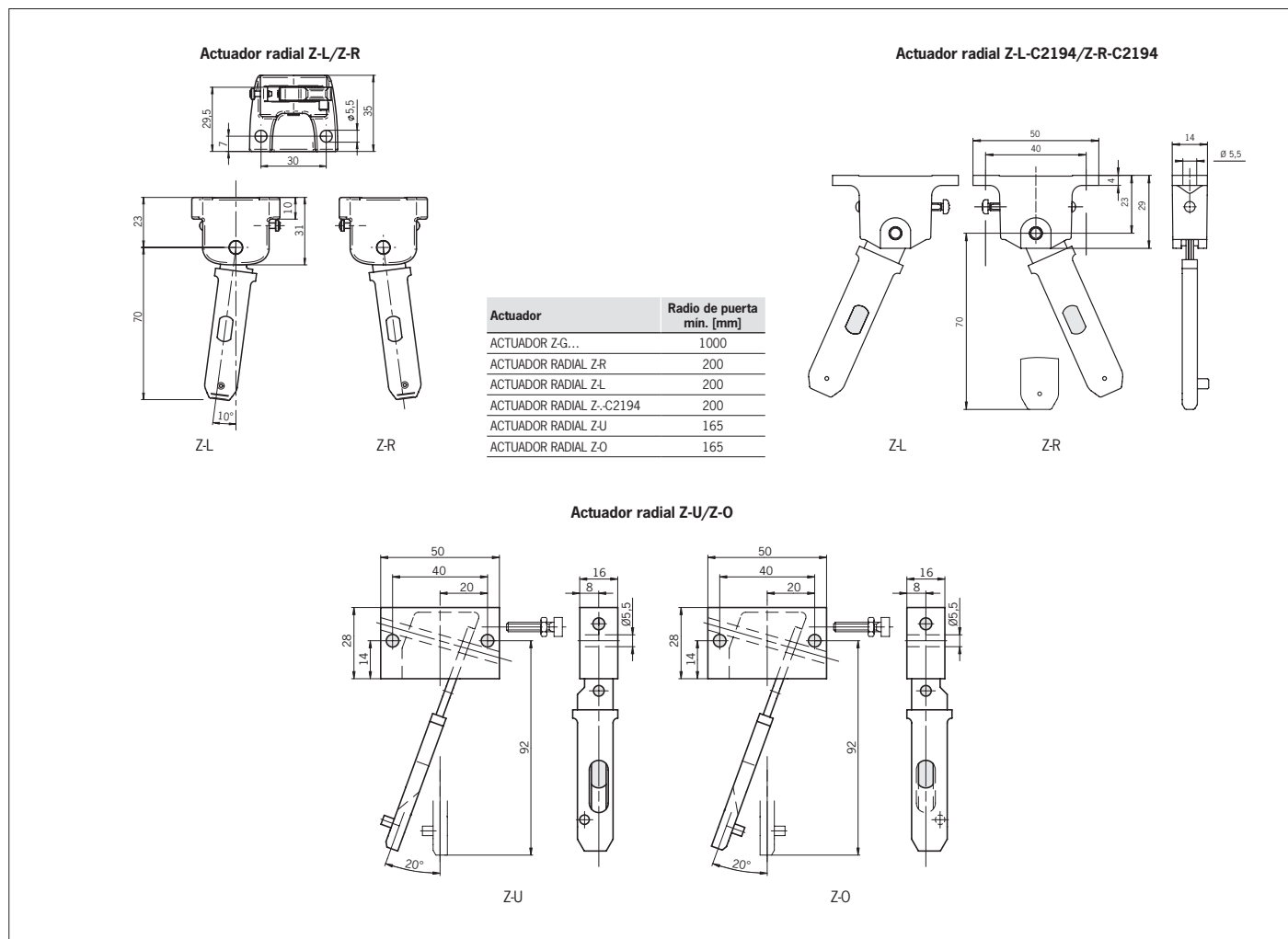


Fig. 4: Radios de puerta mínimos